

คู่มือการปฏิบัติงาน

การปฏิบัติตามมาตรฐานการส่งเสริมการพัฒนาศตรี



แนวทางการปฏิบัติตามมาตรฐานการส่งเสริมการพัฒนาศตรี

โดย กองสวัสดิการสังคม เทศบาลตำบลบ้านกลาง
อำเภอเมือง จังหวัดลำพูน

แนวทางการปฏิบัติตามมาตรฐานการส่งเสริมการพัฒนาสตรี

จากการกำหนดกรอบมาตรฐานและตัวชี้วัดการส่งเสริมการพัฒนาสตรี จำเป็นที่องค์กรปกครองส่วนท้องถิ่นต้องมีเทคนิควิธีการและขั้นตอนการดำเนินงาน รวมทั้งการจัดสรรและจัดการทรัพยากรในการเตรียมการในเรื่องสำคัญ ดังนี้

๑. การดำเนินการภายในองค์กร ประกอบด้วย

๑.๑ การจัดตั้งคณะกรรมการส่งเสริมการพัฒนาสตรีท้องถิ่น เพื่อให้การส่งเสริมการพัฒนาสตรีขององค์กรปกครองส่วนท้องถิ่นมีการดำเนินการอย่างต่อเนื่องและเป็นไปเพื่อประโยชน์ของท้องถิ่น องค์กรปกครองส่วนท้องถิ่นแต่ละแห่งควรจัดตั้งคณะกรรมการส่งเสริมการพัฒนาสตรีขึ้น เพื่อที่จะทำให้สามารถดำเนินงานได้อย่างมีประสิทธิภาพและประสิทธิผล โดยรูปแบบคณะกรรมการฯ นี้ จะทำให้การดำเนินงานได้รับความร่วมมือจากหลายฝ่ายในการผลักดันให้การดำเนินงานเป็นไปอย่างต่อเนื่อง และยั่งยืน ซึ่งองค์ประกอบของคณะกรรมการส่งเสริมการพัฒนาสตรีขององค์กรปกครองส่วนท้องถิ่นควรประกอบด้วยผู้แทนจากหน่วยงานทั้งภาครัฐ เอกชน องค์กรประชาชน ผู้นำชุมชน เพื่อให้กิจกรรมการส่งเสริมการพัฒนาสตรีมีความหลากหลาย สอดคล้องกับความต้องการที่หลากหลายของสตรีทั้งในระดับปัจเจกบุคคลและกลุ่ม รวมทั้งยังสามารถตอบสนองโดยครอบคลุมต่อปัญหาทุกด้านของสตรีในพื้นที่ องค์กรปกครองส่วนท้องถิ่นควรจัดตั้งคณะกรรมการส่งเสริมการพัฒนาสตรีขึ้น โดยในการแต่งตั้งคณะกรรมการดังกล่าว สามารถพิจารณาตามศักยภาพและขนาด โดยแบ่งเป็น ๒ ลักษณะคือ

ก.) รูปแบบสำหรับองค์กรปกครองส่วนท้องถิ่นขนาดใหญ่ ที่มีความพร้อมและมีศักยภาพในการดำเนินงาน ประกอบด้วย

(๑) นายกององค์กรปกครองส่วนท้องถิ่น	ประธานกรรมการ
(๒) ประธานสภาท้องถิ่น	กรรมการ
(๓) รองนายกององค์กรปกครองส่วนท้องถิ่น	กรรมการ
(๔) ปลัดองค์กรปกครองส่วนท้องถิ่น	กรรมการ
(๕) ผู้อำนวยการสำนัก/กอง/หัวหน้ากอง/ส่วนการศึกษา	กรรมการ
(๖) ผู้อำนวยการสำนัก/กอง/หัวหน้ากอง/ส่วนสาธารณสุข	กรรมการ
(๗) ผู้อำนวยการสำนัก/กอง/หัวหน้ากอง/ส่วนการคลัง	กรรมการ
(๘) ผู้แทนจากสถาบันทางวิชาการ/ผู้อำนวยการสถานศึกษาในท้องถิ่น	กรรมการ
(๙) ผู้แทนองค์กรเอกชน/สมาคมที่ทำงานด้านสตรีเด็กเยาวชน ผู้สูงอายุ ในเขตองค์กรปกครองส่วนท้องถิ่น	กรรมการ
(๑๐) ผู้แทนองค์กรภาครัฐที่ดำเนินงานด้านสตรี เด็กเยาวชน ผู้สูงอายุ ในเขตองค์กรปกครองส่วนท้องถิ่น	กรรมการ
(๑๑) ผู้แทนกลุ่มองค์กรธุรกิจ พ่อค้า กลุ่มประชาสังคม และกลุ่มอาชีพในเขต	กรรมการ
(๑๒) ผู้แทนจากคณะกรรมการพัฒนาสตรีระดับท้องถิ่น	กรรมการ
(๑๓) ผู้อำนวยการสำนัก/กอง/หัวหน้ากอง/ส่วนสวัสดิการสังคม	และเลขานุการ
(๑๔) หัวหน้างานด้านสวัสดิการ หรือเจ้าหน้าที่ที่ได้รับมอบหมาย	กรรมการและผู้ช่วยเลขานุการ

ทั้งนี้จำนวนของคณะกรรมการลำดับ (๘) - (๑๒) ให้กำหนดจำนวนตามความเหมาะสมของแต่ละองค์กรปกครองส่วนท้องถิ่น

ข.) รูปแบบสำหรับองค์กรปกครองส่วนท้องถิ่นขนาดเล็ก ประกอบด้วย

(๑) นายองค์กรปกครองส่วนท้องถิ่น	ประธานกรรมการ
(๒) ประธานสภาท้องถิ่น	กรรมการ
(๓) รองนายองค์กรปกครองส่วนท้องถิ่น	กรรมการ
(๔) ปลัดองค์กรปกครองส่วนท้องถิ่น	กรรมการ
(๕) ผู้แทน/ผู้นำชุมชนในท้องถิ่น	กรรมการ
(๖) ผู้แทนคณะกรรมการพัฒนาสตรี อย่างน้อย ๒ คน	กรรมการ
(๗) เจ้าหน้าที่ที่ได้รับมอบหมายด้านการส่งเสริม การพัฒนาสตรี	กรรมการ และเลขานุการ

อย่างไรก็ตาม หากองค์กรปกครองส่วนท้องถิ่นมีความขาดแคลนบุคลากร งบประมาณ และผู้แทนในคณะกรรมการดังกล่าว ในระยะแรกองค์กรปกครองส่วนท้องถิ่นอาจมอบหมายภารกิจงานพัฒนาสตรีให้แก่คณะกรรมการพัฒนาท้องถิ่น เพื่อดำเนินการบูรณาการพัฒนาสตรีไปพร้อมกับภารกิจด้านอื่นๆ สำหรับอำนาจหน้าที่ของคณะกรรมการส่งเสริมการพัฒนาสตรีท้องถิ่นที่แต่งตั้งขึ้น มีดังนี้

(๑) วางแผน ประสานแผน ติดตามประเมินผลการดำเนินงานส่งเสริมและพัฒนาสตรี ระยะ ๓ ปี ตามวิสัยทัศน์และทิศทางการพัฒนาในกรอบงานขององค์กรปกครองส่วนท้องถิ่น

(๒) ติดตามแผนงาน/โครงการ/กิจกรรมส่งเสริมและพัฒนาสตรีประจำปี ให้มีการดำเนินงาน สอดคล้องกับแผนฯ ปัญหาและความจำเป็นในท้องถิ่น

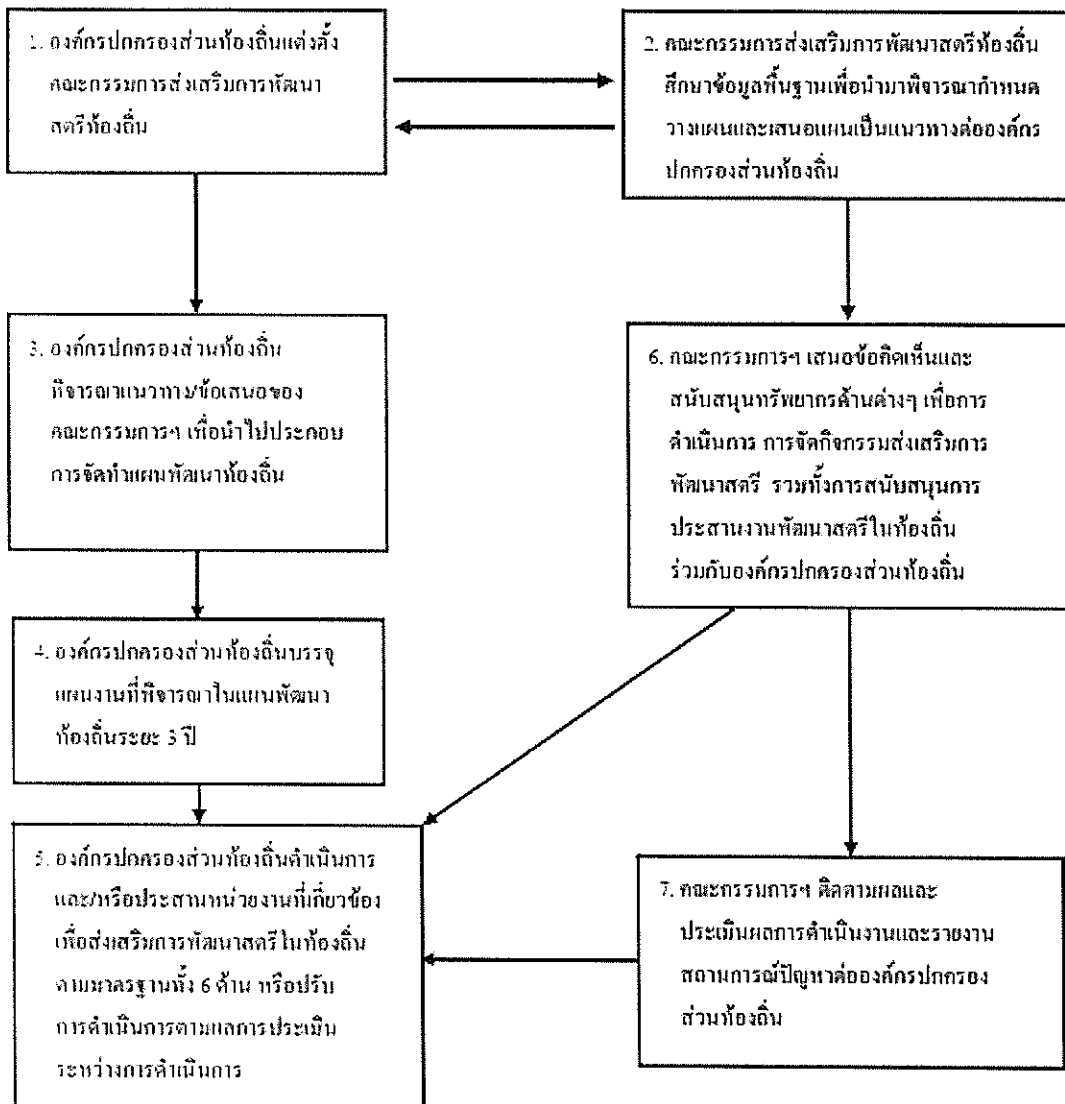
(๓) ส่งเสริม สนับสนุน ประสานงานให้ความร่วมมือกับหน่วยงานที่เกี่ยวข้องในการศึกษาวิจัย เกี่ยวกับการส่งเสริมและการพัฒนาสตรีในพื้นที่องค์กรปกครองส่วนท้องถิ่น ทั้งในเรื่องปัญหาเฉพาะของกลุ่ม ต่างๆ รวมทั้งปัญหาของสตรีในทุกวัย และทุกมิติ (เศรษฐกิจ สังคม การศึกษา สุขภาพอนามัย และการจัดการ ทรัพยากร)

(๔) รมรงค์และส่งเสริมให้องค์กรต่างๆ ในเขตพื้นที่ท้องถิ่น ทั้งภาคเอกชน ภาคประชาชน ตระหนักถึงความสำคัญของการส่งเสริมการพัฒนาสตรี (เด็ก เยาวชน ผู้สูงอายุ ผู้พิการ ผู้ด้อยโอกาส) และถือว่าเป็นความรับผิดชอบของทุกคนในท้องถิ่นที่มีต่อกลุ่มต่างๆ ดังกล่าว

(๕) สนับสนุนและระดมทรัพยากรในท้องถิ่นเพื่อการพัฒนาสตรี

(๖) ติดตามและรายงานสถานการณ์ปัจจุบันของปัญหาสตรี (ทุกกลุ่มวัย) ในเขตองค์กร ปกครองส่วนท้องถิ่นพร้อมทั้งนำเสนอแนวทางแก้ปัญหา

(๗) แต่งตั้งคณะทำงานเพื่อช่วยเหลือการดำเนินงานในด้านต่างๆ ตามความเหมาะสม ภายใต้อำนาจหน้าที่ดังกล่าว คณะกรรมการฯ มีแนวทางในการดำเนินงานพัฒนาสตรี ดังแผนภาพ ๔.๒

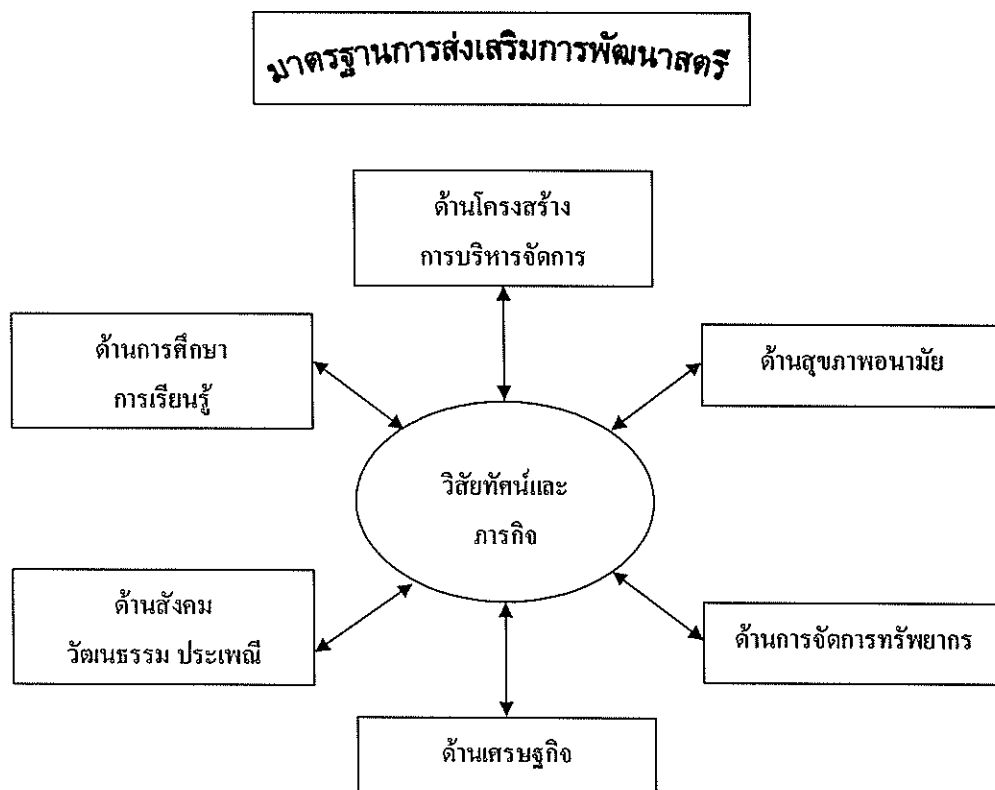


แผนภาพ ๔.๒ แนวทางการดำเนินการตามบทบาทและอำนาจหน้าที่ของคณะกรรมการส่งเสริมการพัฒนาสตรี

มาตรฐานและตัวชี้วัดด้านการส่งเสริมการพัฒนาสตรี

การสร้างมาตรฐานการส่งเสริมการพัฒนาสตรี

“มาตรฐานการส่งเสริมการพัฒนาสตรี” จัดทำขึ้นโดยจำแนกตามเนื้อหาสาระ เพื่อพัฒนาสู่การสร้างตัวชี้วัดและการพัฒนาเกณฑ์มาตรฐานการทำงานด้านสตรี โดยเฉพาะการส่งเสริมการพัฒนาสตรีมีกรอบมาตรฐานการทำงานดังนี้



ทั้งนี้การสร้างมาตรฐานการส่งเสริมพัฒนาสตรีทั้ง 6 ด้านนั้น มีสาระสำคัญดังนี้

- 1) ด้านโครงสร้างการบริหารจัดการ มี 2 หมวด 8 ข้อกำหนด คือ
 - หมวดที่ 1 โครงสร้าง
 - (1) คณะกรรมการ
 - (2) มีเจ้าหน้าที่รับผิดชอบ
 - หมวดที่ 2 การบริหารจัดการ
 - (1) มีแผนงาน
 - (2) การจัดสรรงบประมาณ
 - (3) มีการดำเนินงานของคณะกรรมการ/คณะทำงาน
 - (4) มีการพัฒนาการเรียนรู้
 - (5) มีระบบข้อมูล
 - (6) มีการเชื่อมโยงกับองค์กรอื่น
- 2) ด้านสุขภาพอนามัย มี 4 ข้อกำหนด คือ
 - (1) มีระบบโครงสร้างพื้นฐานเพื่อสุขภาพ
 - (2) มีการจัดการเพื่อเสริมสร้างสุขภาพ
 - (3) มีการจัดการป้องกันโรคให้กับสตรีทุกวัย
 - (4) มีการส่งเสริมให้สตรีสามารถดูแลรักษาสุขภาพตนเอง
- 3) ด้านการศึกษา การเรียนรู้ มี 6 ข้อกำหนด คือ
 - (1) มีการจัดการภูมิปัญญาท้องถิ่น
 - (2) การจัดการเรียนรู้เพื่อต่อยอด
 - (3) มีโอกาสในการศึกษา เรียนรู้
 - (4) การไม่รู้หนังสือ การมีการศึกษาค้ำ
 - (5) ทักษะ ความรู้ ความสามารถให้สตรีพึ่งตนเองได้
 - (6) มีการเตรียมความพร้อมให้แก่สังคมผู้สูงอายุ
- 4) ด้านเศรษฐกิจ มี 6 ข้อกำหนด คือ
 - (1) สตรีมีอาชีพที่สามารถพึ่งตนเองได้
 - (2) มีการส่งเสริมอาชีพที่ตอบสนองความต้องการ
 - (3) ส่งเสริมและพัฒนาความสามารถในการทำงานของสตรี
 - (4) มีการจัดบริการพิเศษ สวัสดิการพิเศษเพื่อลดภาระหน้าที่ประจำของสตรี
 - (5) ระบบความเป็นธรรมในรายได้

- (6) เพิ่มทักษะ ความรู้ ความสามารถให้สตรี
- 5) ด้านสังคม วัฒนธรรม ประเพณี มี 9 ข้อกำหนด คือ
- (1) จิตสำนึก เจตคติ ค่านิยม เกี่ยวกับประเพณี วัฒนธรรม สิทธิความเสมอภาคของหญิงชาย
 - (2) มีเครือข่ายคุ้มครอง เฝ้าระวังความรุนแรงต่อเด็กและสตรี
 - (3) มีระบบการคุ้มครองเกี่ยวกับความปลอดภัยในการทำงานในชีวิตและทรัพย์สิน
 - (4) การลงสมัครรับเลือกตั้ง
 - (5) การตัดสินใจทางการเมืองและการบริหาร
 - (6) การเข้าร่วมเป็นคณะกรรมการที่มีอำนาจในการกำหนดนโยบาย
 - (7) เพิ่มบทบาทการมีส่วนร่วมของผู้ชายในการอบรมเลี้ยงดูบุตร
 - (8) สร้างความเข้าใจ ปรับทัศนคติของสังคมใหม่ เรื่องการเพิ่มส่วนร่วมของผู้ชายในการอบรมเลี้ยงดูบุตร
 - (9) กลไกควบคุมเนื้อหาสาระของสื่อที่ทำให้เกิดอคติทางเพศ ช่วยให้เกิดความรุนแรงต่อสตรี
- 6) ด้านการจัดการทรัพยากร มี 3 ข้อกำหนด คือ
- (1) ความสามารถในการควบคุมทรัพยากร
 - (2) ปรับปรุงคุณภาพชีวิตและสิ่งแวดล้อม
 - (3) มีความปลอดภัยในชีวิตและทรัพย์สิน

คู่มือการปฏิบัติงาน

การปฏิบัติตามมาตรฐานการส่งเสริมอาชีพ



แนวทางการปฏิบัติตามมาตรฐานการส่งเสริมอาชีพ

โดย กองสวัสดิการสังคม เทศบาลตำบลบ้านกลาง
อำเภอเมือง จังหวัดลำพูน

ตัวชี้วัดขั้นพื้นฐานและตัวชี้วัดขั้นพัฒนาของ มาตรฐานการส่งเสริมอาชีพ สำหรับองค์กรปกครองส่วนท้องถิ่น

ตัวชี้วัดการส่งเสริมอาชีพ อาจแบ่งตามกรอบมาตรฐานของการส่งเสริมอาชีพได้
เป็น 2 ระดับ คือ

- 1 ตัวชี้วัดขั้นพื้นฐาน
- 2 ตัวชี้วัดขั้นพัฒนา

1 ตัวชี้วัดขั้นพื้นฐาน

ตัวชี้วัดขั้นพื้นฐาน เป็นเกณฑ์การพิจารณาการส่งเสริมอาชีพขององค์กรปกครองส่วนท้องถิ่น ด้านการส่งเสริมอาชีพโดยมุ่งเน้นประชาชนเป็นศูนย์กลางของการพัฒนา โดยคำนึงถึงความจำเป็นและความสอดคล้อง ทางธรรมชาติและสิ่งแวดล้อมของประชาชน เป้าหมายของการพัฒนาและส่งเสริม คือ ประชาชนในระดับรากหญ้า มีอาชีพ มีรายได้ สามารถดำรงชีวิตแบบพอเพียงและเหมาะสมกับศักยภาพ และ การส่งเสริม พัฒนาประชาชนที่มีอาชีพหลักให้มีคุณภาพและมั่นคงยิ่งขึ้นและให้มีมาตรฐานการบริหารจัดการที่เหมาะสม และมีหลักการบริหารจัดการบนพื้นฐานของข้อมูล และการวิเคราะห์เชิงพหุ โดยการมองในหลายมิติ และความเชื่อมโยง และเกี่ยวเนื่องด้านอาชีพของท้องถิ่น ตามกระบวนการขั้นตอนของเส้นทาง การประกอบอาชีพ

องค์ประกอบและตัวชี้วัดขั้นพื้นฐาน ตามมาตรฐานการส่งเสริมอาชีพ

ประกอบด้วย 3 องค์ประกอบ 20 ตัวชี้วัด คือ

- (ก) ด้านแผนงาน โครงการและการบริหารจัดการ
- (ข) ด้านการส่งเสริมและสนับสนุนการรวมกลุ่มของชุมชน
- (ค) ด้านการส่งเสริมด้านวิชาการ

รายละเอียดดังตาราง

ตัวชี้วัดขั้นพื้นฐานของมาตรฐานการส่งเสริมอาชีพ	มี	ไม่มี
<p>(ก) ด้านแผนงานโครงการและการบริหารจัดการ</p> <ol style="list-style-type: none"> 1) มีแผนงาน โครงการ กิจกรรมการส่งเสริมอาชีพ 2) มีการดำเนินการตามแผน ที่กำหนด 3) มีการสำรวจและจัดทำทะเบียนอาชีพของท้องถิ่น 4) มีการสำรวจและจัดทำทะเบียนวัดดูคิด หรือปัจจัยการผลิตของท้องถิ่น 5) มีการจัดทำข้อมูล ด้านอาชีพในท้องถิ่นและเครือข่ายเชื่อมโยงในพื้นที่ใกล้เคียง 6) มีการวิเคราะห์ จุดแข็งจุดอ่อน ปัญหาอุปสรรค และ โอกาสของท้องถิ่น 7) มีหลักเกณฑ์ การให้ความช่วยเหลือ สนับสนุนด้านการส่งเสริมอาชีพ 8) มีการจัดลำดับ ความจำเป็นเร่งด่วน ในการให้ความช่วยเหลือ ส่งเสริมกลุ่มอาชีพ 9) มีการส่งเสริมให้มีการนำทรัพยากรของท้องถิ่นมาใช้อย่างมีเหตุ มีผล และเกิดประโยชน์สูงสุดและคุ้มค่า <p>(ข) ด้านการส่งเสริมและสนับสนุนการรวมกลุ่มของชุมชน</p> <ol style="list-style-type: none"> 1) มีการส่งเสริม และสนับสนุนการรวมกลุ่มของประชาชนเพื่อดำเนินกิจกรรมที่ทำให้เกิดรายได้ 2) มีการสำรวจและจัดทำทะเบียนกลุ่มอาชีพ ต่างๆ ที่มีในพื้นที่ อย่างเป็นระบบ 3) มีหลักเกณฑ์ของการแบ่งกลุ่มอาชีพตามความต้องการและสภาพปัญหาของกลุ่ม 4) มีจำนวนกลุ่มอาชีพที่มีคุณภาพและการบริหารจัดการที่ดี ในท้องถิ่น <p>(ค) ด้านการส่งเสริมด้านวิชาการ</p> <ol style="list-style-type: none"> 1) มีแผนงาน/โครงการ ส่งเสริมและพัฒนาความรู้แก่ประชาชนในท้องถิ่น 2) มีการฝึกอบรม พัฒนาทักษะ การอาชีพของท้องถิ่น 3) มีการสำรวจและ/หรือรวบรวมข้อมูลความต้องการการพัฒนาความรู้ของประชาชน 		

ตัวชี้วัดขั้นพื้นฐานของมาตรฐานการส่งเสริมอาชีพ	มี	ไม่มี
4) มีการสำรวจจัดทำทะเบียนราษฎรชาวบ้าน และพัฒนาระบบข้อมูล ภูมิปัญญาท้องถิ่น		
5) มีโครงการร่วมมือ ด้านวิชาการในท้องถิ่น ในสถาบันการศึกษา ภาคเอกชน		
6) ให้ความรู้ทักษะการพัฒนากลุ่มอาชีพอย่างเป็นระบบและสามารถ ตรวจสอบได้		
7) ให้ความรู้ ด้านการบริหารจัดการกลุ่มอาชีพอย่างมีแบบแผน		

2 ตัวชี้วัดขั้นพัฒนา

ตัวชี้วัดขั้นพัฒนา หมายถึง การส่งเสริมอาชีพบนพื้นฐานข้อมูลของท้องถิ่น และความต้องการของประชาชนอย่างเป็นระบบ โดยองค์ปกครองส่วนท้องถิ่นมีบทบาทในการส่งเสริม สนับสนุน ให้คำปรึกษา และแนะนำตลอดจนสร้างและดำเนินการให้เกิดขึ้นในท้องถิ่น ประกอบด้วย 4 องค์ประกอบ 25 ตัวชี้วัด คือ

- (ก) ด้านระบบฐานข้อมูล
- (ข) ด้านระบบขนส่ง
- (ค) ด้านการส่งเสริมด้านเครือข่าย
- (ง) ด้านการบริหารจัดการ

ตัวชี้วัดขั้นพัฒนาของมาตรฐานการส่งเสริมอาชีพ	มี	ไม่มี
<p>(ก) ด้านระบบฐานข้อมูล</p> <ol style="list-style-type: none"> 1) การจัดทำทะเบียนข้อมูลด้านอาชีพของประชาชน ในระดับครัวเรือน 2) การจัดทำทะเบียนข้อมูล แยกประเภทตามกลุ่มอาชีพ 3) การจัดทำทะเบียนกลุ่มอาชีพ แยกตามประเภทของการให้การสนับสนุนส่งเสริม ตามความต้องการของประชาชน 4) การจัดทำทะเบียนกลุ่มอาชีพ แยกตามประเภทของการให้การสนับสนุนส่งเสริม แยกตามพื้นที่ 5) มีการจัดทำแผนการส่งเสริมอาชีพ โดยเน้นการมีส่วนร่วมของประชาชน 6) มีแผนการส่งเสริมอาชีพของท้องถิ่น สอดคล้องกับสภาพปัญหาของประชาชน ในกลุ่มอาชีพฐานราก 7) มีการวิเคราะห์ ข้อมูล ภาพรวมทั้งระบบของอาชีพในท้องถิ่นเพื่อจัดลำดับความสำคัญของการส่งเสริม สนับสนุนอาชีพ 8) ในการวิเคราะห์ปัญหา ข้อจำกัดของการส่งเสริมอาชีพ ประชาชนมีส่วนร่วมในการนำเสนอข้อมูลและร่วมจัดทำแผนเบื้องต้น 9) มีการจัดทำระบบฐานข้อมูล เศรษฐกิจชุมชน 10) มีการจัดทำระบบข้อมูลภูมิปัญญาท้องถิ่น ปราชญ์ชาวบ้าน 11) มีการเชื่อมโยงข้อมูล แลกเปลี่ยน ความรู้ เพื่อการพัฒนาและส่งเสริมอาชีพ 12) มีการจัดเก็บข้อมูลอย่างเป็นระบบ 13) มีบุคลากรดูแลระบบฐานข้อมูลและให้บริการแก่ประชาชน ได้อย่างทั่วถึงในงานด้านส่งเสริมอาชีพของท้องถิ่น <p>(ข) ด้านระบบขนส่ง</p> <ol style="list-style-type: none"> 1) มีการส่งเสริม สนับสนุน ระบบขนส่งสินค้าได้มาตรฐานและประหยัด 2) มีการส่งเสริมและให้ความรู้ด้านการขนส่งสินค้า ซึ่งเป็นปัจจัยหนึ่งของต้นทุนการผลิต 3) มีการส่งเสริม และสนับสนุน แผนงาน โครงการบริหารจัดการ อำนวยความสะดวกด้านการขนส่ง 		

ตัวชี้วัดขั้นพัฒนาของมาตรฐานการส่งเสริมอาชีพ	มี	ไม่มี
<p>(ค) ด้านการส่งเสริมด้านเครือข่าย</p> <ol style="list-style-type: none"> 1) สร้างเครือข่ายของการส่งเสริมอาชีพ ในระดับประชาชน 2) สร้างเครือข่ายของการส่งเสริมอาชีพ ในระดับหน่วยงานรัฐ 3) สร้างเครือข่ายของการส่งเสริมอาชีพ ในระดับหน่วยงานรัฐ และภาคเอกชน ในพื้นที่ 4) สร้างเครือข่ายของการส่งเสริมอาชีพ ในระดับหน่วยงานรัฐ และภาคเอกชน ในพื้นที่และจังหวัดใกล้เคียง <p>(ง) ด้านการบริหารจัดการ</p> <ol style="list-style-type: none"> 1) ผู้บริหารมีการสร้างร่วมมือในทุกภาคส่วนที่ส่งเสริมและพัฒนาอาชีพในพื้นที่ 2) การสร้างค่านิยม วัฒนธรรมการพัฒนาอาชีพที่ยึดประชาชนเป็นศูนย์กลาง 3) จัดลำดับความสำคัญแผนยุทธศาสตร์การส่งเสริมอาชีพที่สอดคล้องกับกลุ่มเป้าหมาย พื้นที่ ระยะเวลา และงบประมาณ 4) แผนงาน/โครงการมีผลต่อการเปลี่ยนแปลง และการพัฒนาอาชีพของประชาชน 5) มีการเผยแพร่ประชาสัมพันธ์ แผนปฏิบัติการและแนวทางการดำเนินงานด้านการส่งเสริมอาชีพให้เจ้าหน้าที่ หน่วยงานที่เกี่ยวข้อง และประชาชนเป้าหมายทราบ 		

แบบฟอร์มการจัดตั้งกลุ่มอาชีพ

คำขอจดทะเบียนจัดตั้งกลุ่มอาชีพ

เขียนที่.....
หมู่ที่.....บ้าน.....
ตำบลบ้านกลาง อำเภอเมืองลำพูน
จังหวัดลำพูน ๕๑๐๐๐

วันที่.....เดือน.....พ.ศ.

เรื่อง ขอจัดตั้งกลุ่มอาชีพ

เรียน นายกเทศมนตรีตำบลบ้านกลาง/นายทะเบียนกลุ่มอาชีพ

ข้าพเจ้า ชื่อ.....นามสกุล.....
บัตรประจำตัวประชาชนเลขที่.....อาชีพ.....
ขอจดทะเบียนจัดตั้งกลุ่ม (ระบุชื่อกลุ่ม).....
ที่ตั้งอยู่เลขที่.....หมู่ที่.....บ้าน.....ถนน.....
ตำบล.....อำเภอ.....จังหวัด.....ไปรษณีย์.....
โทรศัพท์.....โทรสาร.....จำนวนสมาชิกร่วมก่อตั้งจำนวน.....คน
(ตามรายชื่อบัญชีแนบท้าย) ได้มีการร่วมกลุ่มเพื่อดำเนินกิจกรรม.....

ระบุกิจกรรม/ผลผลิต/ผลิตภัณฑ์

- ๑. การเกษตรคือ.....
- ๒. การแปรรูปผลผลิตทางการเกษตร คือ.....
- ๓. อุตสาหกรรมในครัวเรือนและหัตถกรรม คือ.....
- ๔. การบริการ คือ.....
- ๕. ร้านค้าปลีก คือ.....
- ๖. อื่นๆ คือ.....

เอกสารประกอบการจัดตั้งกลุ่มอาชีพ

- ๑. บัญชีรายชื่อสมาชิกกลุ่ม
- ๒. แบบบันทึกการประชุม
- ๓. รูปถ่ายผลผลิต/ผลิตภัณฑ์
- ๔. รูปถ่าย/แผนที่สถานที่ตั้งกลุ่มอาชีพ
- ๕. สำเนาบัตรประชาชนและสำเนาทะเบียนบ้านของสมาชิกกลุ่ม

ขอแสดงความนับถือ

ลงชื่อ.....ประธานกลุ่มอาชีพ
(.....)

ลงชื่อ.....สมาชิกกลุ่มอาชีพ๑
(.....)

ลงชื่อ.....สมาชิกกลุ่มอาชีพ๒
(.....)

แบบขอจดทะเบียนจัดตั้งกลุ่มอาชีพ

ส่วนเจ้าหน้าที่

ส่วนที่ ๑ ขอรับรองการยื่นคำร้องการจัดตั้งกลุ่ม พร้อมตรวจสอบเอกสารถูกต้อง
เลขที่รับลงทะเบียน.....

ลงชื่อ.....

(.....)

ตำแหน่ง.....

วันที่.....เดือน.....พ.ศ.....

ส่วนที่ ๒ ผลการจดทะเบียน

๑. อนุมัติการจดทะเบียน เมื่อวันที่.....เดือน.....พ.ศ.....
หมายเลขจดทะเบียนกลุ่มเลขที่.....

๒. ไม่อนุมัติ เพราะ

ลงชื่อ.....นายทะเบียน

(.....)

ตำแหน่ง.....

วันที่.....เดือน.....พ.ศ.....

○ ๑. บัญชีรายชื่อสมาชิกกลุ่ม

บัญชีรายชื่อของผู้ซึ่งเป็นสมาชิกกลุ่มอาชีพ.....

หมู่ที่.....บ้าน.....ตำบล.....

อำเภอ.....จังหวัด.....

แนบคำขอจดทะเบียนจัดตั้งกลุ่มอาชีพ

ลงวันที่.....เดือน.....พ.ศ.....

ลำดับที่	ชื่อตัวและสกุล	อายุ (ปี)	ภูมิลำเนา		
			บ้านเลขที่	หมู่ที่	ชื่อบ้าน
๑					
๒					
๓					
๔					
๕					
๖					
๗					
๘					
๙					
๑๐					
๑๑					
๑๒					
๑๓					
๑๔					
๑๕					
๑๖					
๑๗					
๑๘					
๑๙					
๒๐					
๒๑					
๒๒					
๒๓					
๒๔					
๒๕					
๒๖					
๒๗					
๒๘					
๒๙					
๓๐					

บันทึกรายงานการประชุมประชาคม

ของกลุ่ม.....

หมู่ที่.....บ้าน.....ตำบลบ้านกลาง อำเภอเมืองลำพูน จังหวัดลำพูน

วันที่.....เดือน.....พ.ศ.....

ณ.....

เปิดประชุมเวลา.....น.

๑. เมื่อคณะกรรมการและสมาชิกกลุ่ม

.....

มาพร้อมแล้วประธานกลุ่มได้กล่าวเปิดการประชุมประชาคม เรื่อง

.....

๒. ประธานฯ ขอให้ที่ประชุมประชาคมร่วมกันเสนอปัญหาและความต้องการของสมาชิกกลุ่ม ดังนี้

.....

.....

.....

๓. ที่ประชุมฯ ได้ร่วมกันวิเคราะห์ปัญหา/ความต้องการของกลุ่มโดยใช้หลักความโปร่งใสตรวจสอบได้และให้ผู้
เข้าประชุมประชาคมได้ร่วมกันแสดงความคิดเห็นในการส่งโครงการเพื่อขอรับเงินอุดหนุน ดังนี้

.....

.....

.....

๔. ที่ประชุมฯ ได้มีมติแสดงความคิดเห็นร่วมกันในการยื่นแบบขอจดทะเบียนจัดตั้งกลุ่มอาชีพ ดังนี้

.....

.....

.....

๕. ประธานฯ ขอให้ที่ประชุมสรุปปัญหา ข้อเสนอแนะและความคิดเห็นเพิ่มเติม

.....

.....

.....

ปิดประชุมเวลา.....น.

ผู้บันทึกการประชุม

ขอรับรองรายงานการประชุมประชาคมของกลุ่ม

ลงชื่อ.....

ลงชื่อ.....

(.....)

(.....)

เลขานุการกลุ่ม

ประธานกลุ่ม

รายชื่อผู้เข้าร่วมประชุมประชาคมกลุ่ม

ที่	ชื่อ-สกุล	ตำแหน่ง
๑		
๒		
๓		
๔		
๕		
๖		
๗		
๘		
๙		
๑๐		
๑๑		
๑๒		
๑๓		
๑๔		
๑๕		
๑๖		
๑๗		
๑๘		
๑๙		
๒๐		
๒๑		
๒๒		
๒๓		
๒๔		
๒๕		
๒๖		
๒๗		
๒๘		
๒๙		
๓๐		

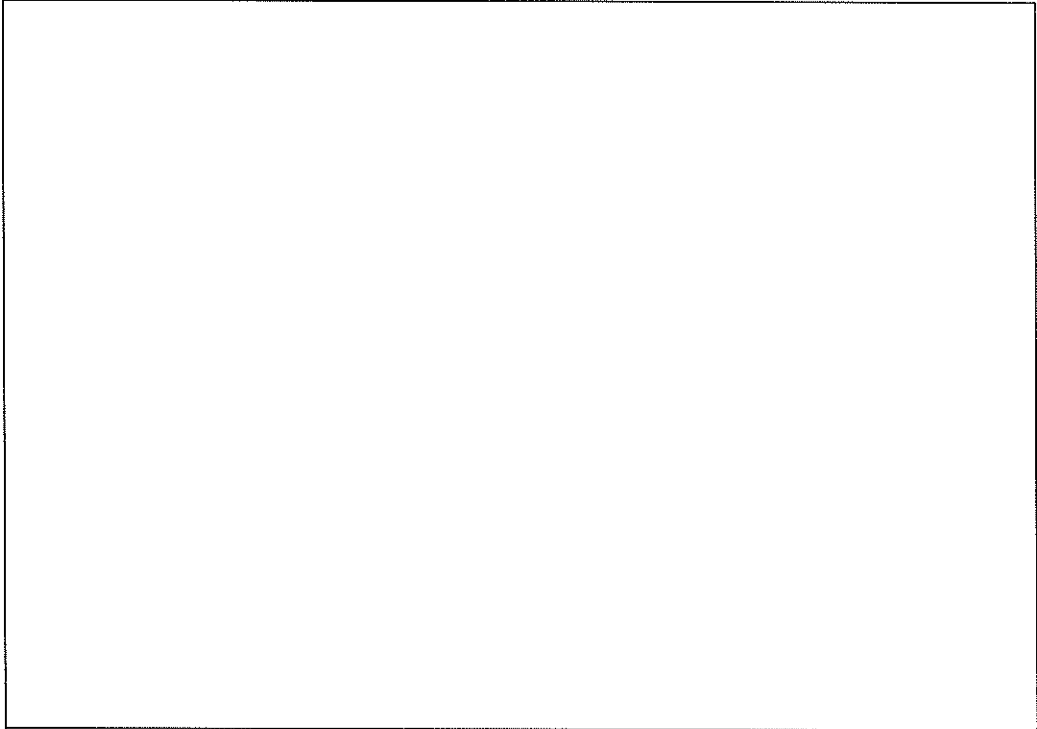
คณะกรรมการกลุ่ม.....

หมู่ที่.....บ้าน.....

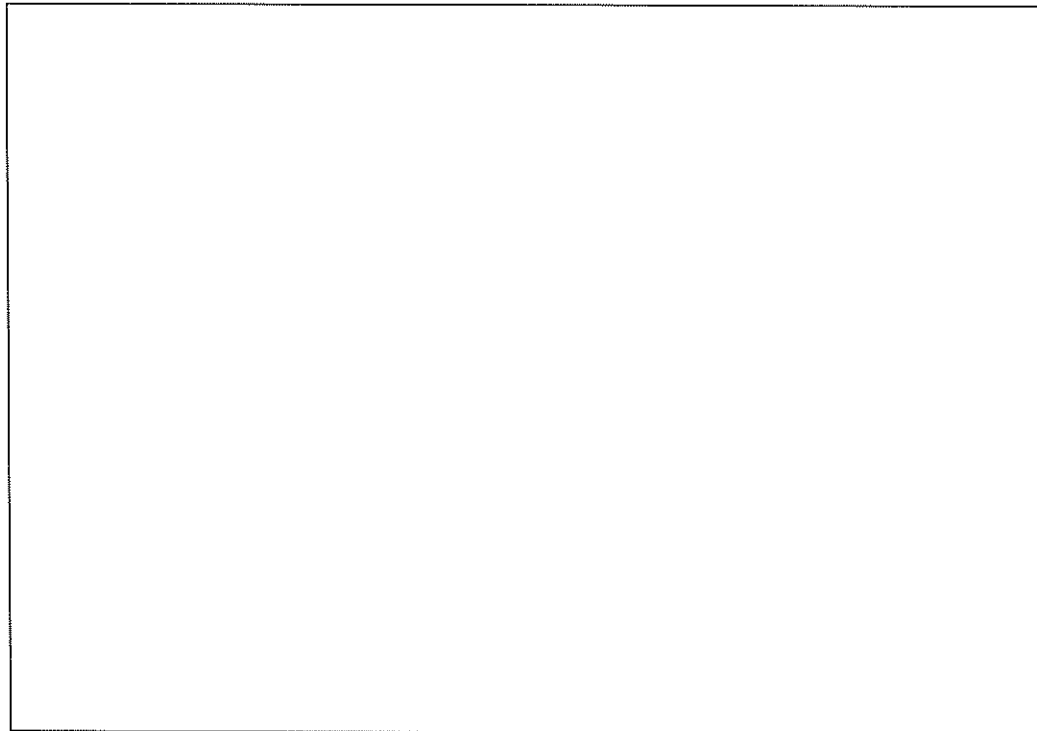
ตำบลบ้านกลาง อำเภอเมืองลำพูน จังหวัดลำพูน

- | | |
|----------------------|----------------|
| ๑. ประธาน | ชื่อ-สกุล..... |
| ๒. รองประธาน | ชื่อ-สกุล..... |
| ๓. รองประธาน | ชื่อ-สกุล..... |
| ๔. เกรียณิก | ชื่อ-สกุล..... |
| ๕. ผู้ช่วยเกรียณิก | ชื่อ-สกุล..... |
| ๖. ปฎิคม | ชื่อ-สกุล..... |
| ๗. ตรวจสอบ | ชื่อ-สกุล..... |
| ๘. ประชาสัมพันธ์ | ชื่อ-สกุล..... |
| ๙. กรรมการ | ชื่อ-สกุล..... |
| ๑๐. กรรมการ | ชื่อ-สกุล..... |
| ๑๑. กรรมการ | ชื่อ-สกุล..... |
| ๑๒. กรรมการ | ชื่อ-สกุล..... |
| ๑๓. กรรมการ | ชื่อ-สกุล..... |
| ๑๔. เลขานุการ | ชื่อ-สกุล..... |
| ๑๕. ผู้ช่วยเลขานุการ | ชื่อ-สกุล..... |

เอกสารประกอบ/แบบขอจดทะเบียนจัดตั้งกลุ่มอาชีพ
○ ๓. รูปถ่ายผลผลิต/ผลิตภัณฑ์

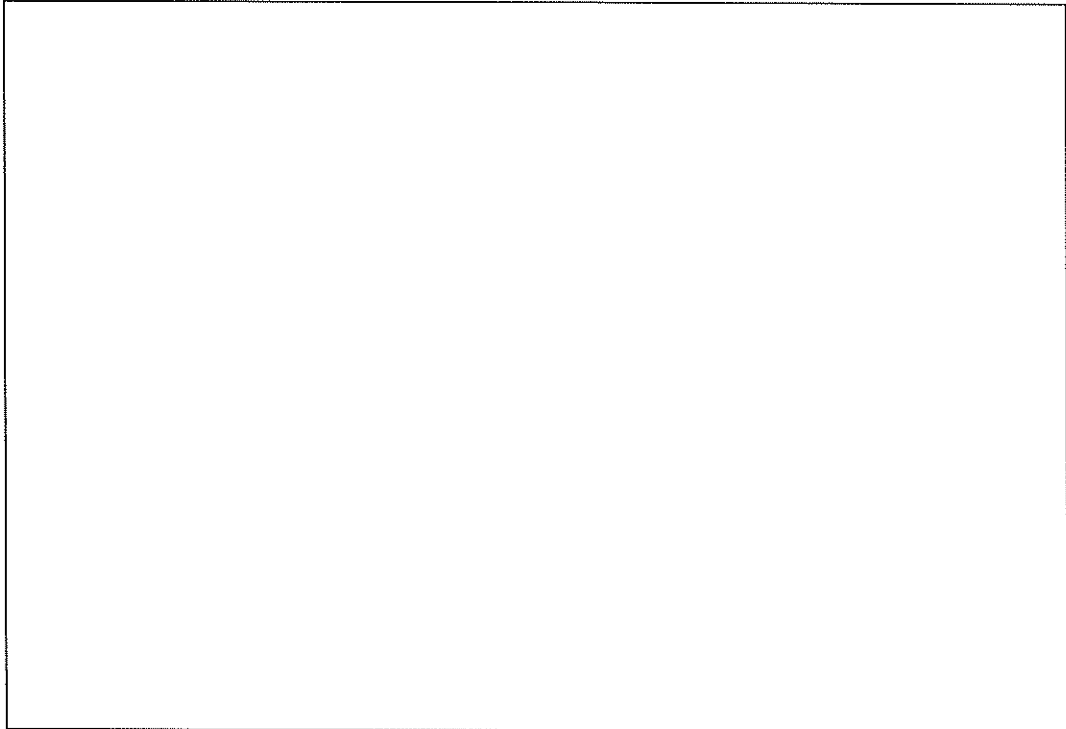


รูปถ่ายผลผลิต/ผลิตภัณฑ์

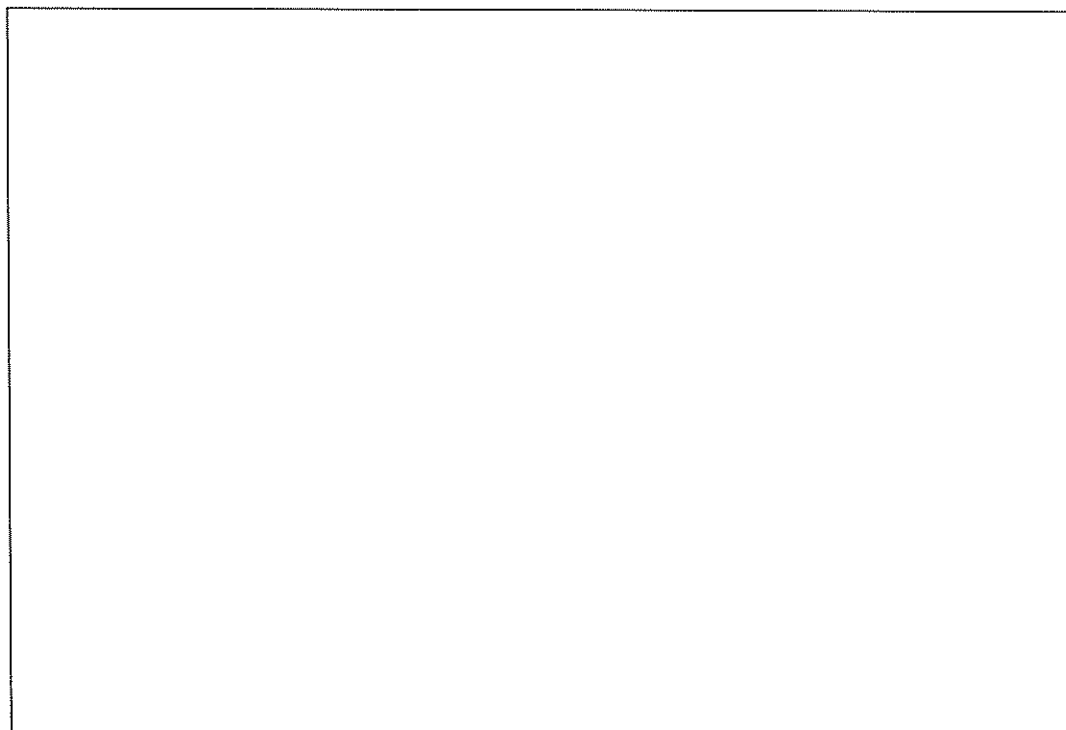


รูปถ่ายผลผลิต/ผลิตภัณฑ์

เอกสารประกอบ/แบบของจดทะเบียนจัดตั้งกลุ่มอาชีพ
○ ๔. รูปถ่าย/แผนที่สถานที่ตั้งกลุ่มอาชีพ



รูปถ่ายสถานที่ตั้งกลุ่มอาชีพ



รูปถ่ายสถานที่ตั้งกลุ่มอาชีพ

เอกสารประกอบ/แบบขอจดทะเบียนจัดตั้งกลุ่มอาชีพ

๔. รูปถ่าย/แผนที่สถานที่ตั้งกลุ่มอาชีพ

แผนที่สถานที่ตั้งกลุ่มอาชีพ

เอกสารประกอบ/แบบขอจดทะเบียนจัดตั้งกลุ่มอาชีพ

๕. สำเนาบัตรประชาชนและสำเนาทะเบียนบ้านของสมาชิกกลุ่มทุกคน

***งานพัฒนาชุมชนและส่งเสริมอาชีพ ฝ่ายพัฒนาชุมชน
 กองสวัสดิการสังคม เทศบาลตำบลบ้านกลาง***
 อำเภอเมืองลำพูน จังหวัดลำพูน โทรศัพท์ ๐๕๓-๐๙๐๗๑๑ ต่อ ๖๐๒



ใบทะเบียนการจัดตั้งกลุ่มอาชีพ

เลขทะเบียนที่.....

วันที่รับจดทะเบียน.....

นายทะเบียนองค์กรปกครองส่วนท้องถิ่น.....ขอแสดงว่า
ได้รับจดทะเบียนจัดตั้งกลุ่มอาชีพ
มีสำนักงานตั้งอยู่เลขที่.....ถนน.....หมู่ที่.....
 บ้าน.....ตำบล.....อำเภอ.....จังหวัด.....
 เลขทะเบียนที่.....เมื่อวันที่.....เดือน.....พ.ศ.....

จึงได้ออกทะเบียนจัดตั้งกลุ่มอาชีพนี้ให้ไว้เป็นหลักฐาน

ออกให้ ณ วันที่.....เดือน.....พุทธศักราช.....

ลงชื่อ.....

(.....)

ตำแหน่ง.....



ใบทะเบียนการจัดตั้งกลุ่มอาชีพ

เลขทะเบียนที่.....

วันที่รับจดทะเบียน.....

นายทะเบียนองค์กรปกครองส่วนท้องถิ่น.....ขอแสดงว่า
ได้รับจดทะเบียนจัดตั้งกลุ่มอาชีพ
มีสำนักงานตั้งอยู่เลขที่.....ถนน.....หมู่ที่.....
 บ้าน.....ตำบล.....อำเภอ.....จังหวัด.....
 เลขทะเบียนที่.....เมื่อวันที่.....เดือน.....พ.ศ.....

จึงได้ออกทะเบียนจัดตั้งกลุ่มอาชีพนี้ให้ไว้เป็นหลักฐาน

ออกให้ ณ วันที่.....เดือน.....พุทธศักราช.....

ลงชื่อ.....

(.....)

ตำแหน่ง.....